



Assembleia de Verão | FAMURS

Municipalização: planejamento, organização e competências

Prof^a Dr^a Raquel Teixeira

SECRETÁRIA DA EDUCAÇÃO



GOVERNO
DO ESTADO
**RIO
GRANDE
DO SUL**
SECRETARIA DA EDUCAÇÃO

MAPA ESTRATÉGICO DO GOVERNO

ESTADO PRÓSPERO



Consolidar o equilíbrio fiscal



Aumentar a capacidade e a efetividade de investimentos



Intensificar as parcerias com o setor privado e o Terceiro Setor, qualificando e incrementando a infraestrutura e a prestação de serviços

PLANEJAMENTO, GOVERNANÇA E GESTÃO



Assegurar o alinhamento estratégico e a atuação transversal em todos os níveis do governo

Consolidar os mecanismos de transparência e de prestação de contas

Valorizar e desenvolver os servidores

Modernizar e agilizar os processos



Proporcionar educação de qualidade, inclusiva e equitativa, em um ambiente acolhedor e inspirador

SOCIEDADE INCLUSIVA, JUSTA E FELIZ



Proporcionar educação de qualidade, inclusiva e equitativa, em um ambiente acolhedor e inspirador

Promover a saúde e o bem-estar com assistência adequada, ágil e de qualidade

Combater a pobreza e garantir a segurança alimentar das famílias em situação de vulnerabilidade

Promover políticas de equidade, inclusão social produtiva e habitação

Disseminar a cultura de paz e fortalecer a segurança e o combate ao crime

Promover ações integradas de cuidados e proteção para a Primeira Infância

DESENVOLVIMENTO ECONÔMICO INOVADOR



Aprimorar a infraestrutura e diversificar os modais de transporte, reduzindo custos logísticos

Fomentar ecossistemas de inovação e incentivar o aumento da produtividade da economia

Promover a sustentabilidade ambiental, fomentando a transição energética e a adaptação às mudanças climáticas

Fortalecer a articulação com os municípios e o desenvolvimento regional

Promover justiça tributária, aperfeiçoando e simplificando o modelo de tributação

Aprimorar as soluções ao cidadão por meio do governo digital

Fomentar uma agenda de desenvolvimento e um ambiente de negócios mais ágil, articulado e inovador

Unidos para construir o futuro do Rio Grande do Sul reconhecido pelo desenvolvimento sustentável e inclusivo, pela geração de oportunidades e qualidade de vida para todos, pela diversidade e pelo acolhimento a todas as vocações e a todos os talentos e, ainda, por seu compromisso com um amanhã feliz e abundante para as novas gerações.

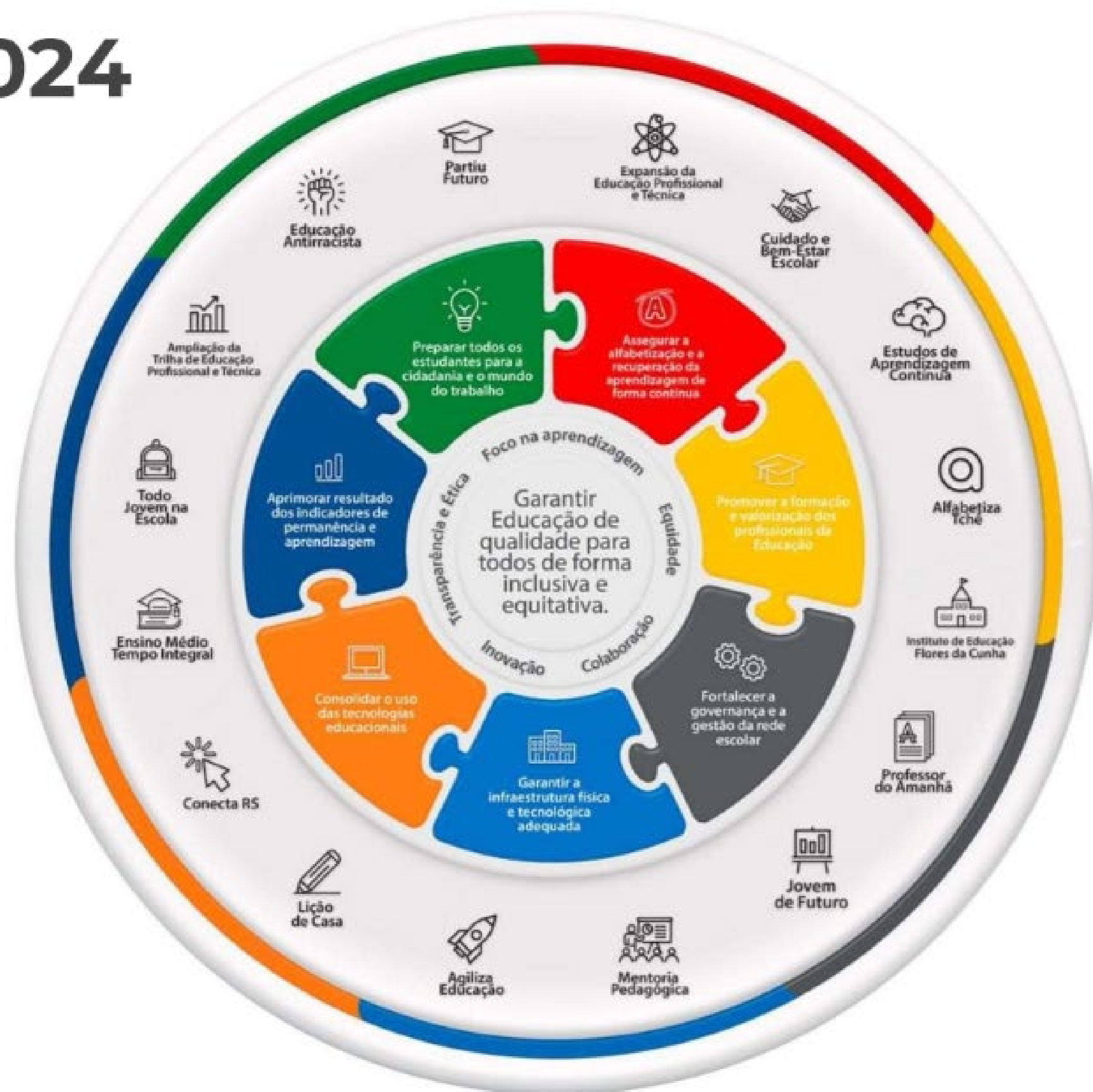
Saiba mais:
mapaestrategico.rs.gov.br



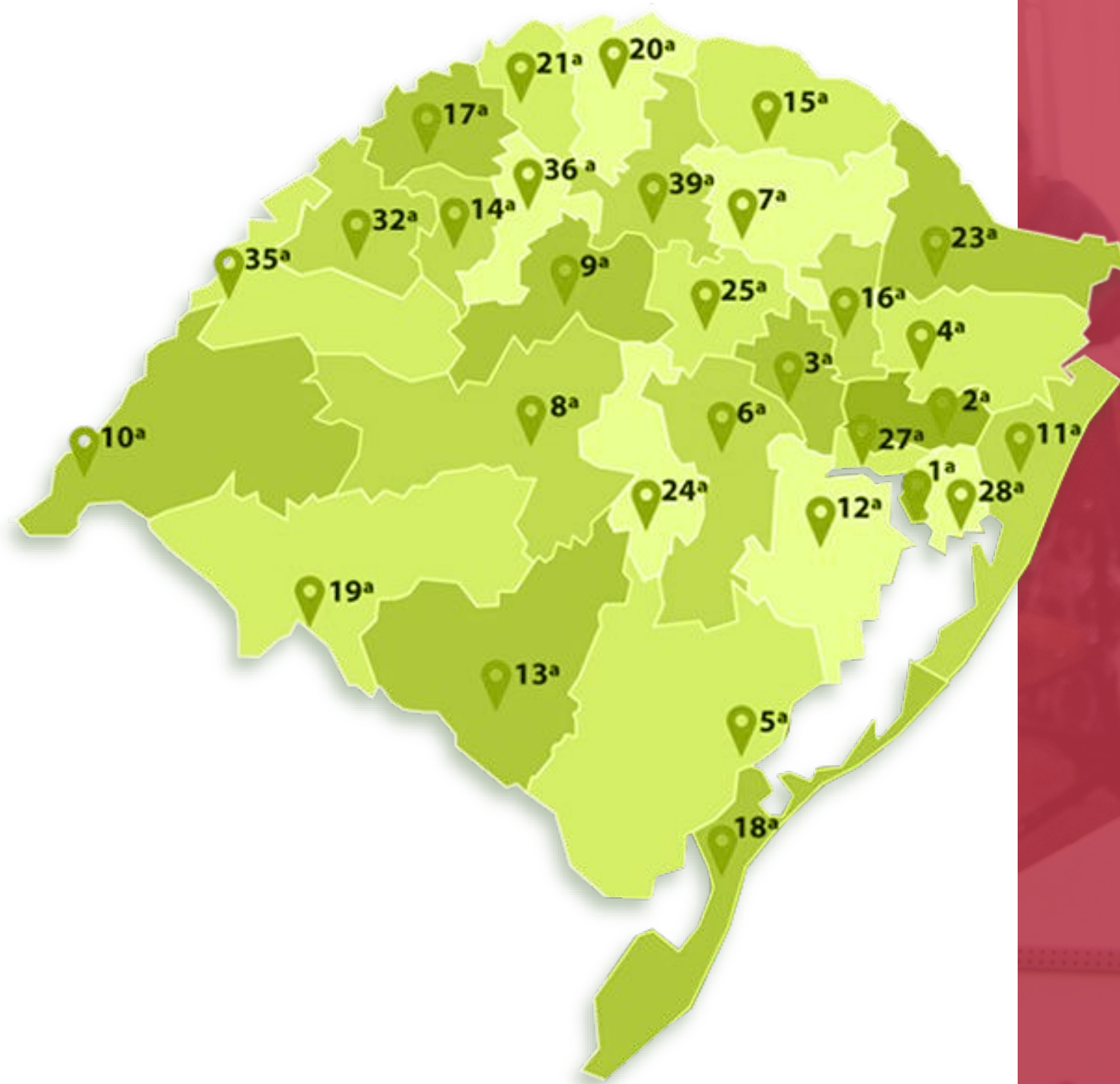
Mapa Estratégico 2024

SEDUC-RS

- ENSINO MÉDIO EM TEMPO INTEGRAL
- TODO JOVEM NA ESCOLA
- AMPLIAÇÃO DA TRILHA DE EDUCAÇÃO PROFISSIONAL E TÉCNICA
- EDUCAÇÃO ANTIRRACISTA
- EXPANSÃO DA EDUCAÇÃO PROFISSIONAL E TÉCNICA
- CUIDADO E BEM ESTAR ESCOLAR
- ESTUDOS DE APRENDIZAGEM CONTÍNUA
- ALFABETIZA TCHÊ
- INSTITUTO DE EDUCAÇÃO FLORES DA CUNHA
- PROFESSOR DO AMANHÃ
- JOVEM DE FUTURO
- MENTORIA PEDAGÓGICA
- AGILIZA EDUCAÇÃO
- LIÇÃO DE CASA
- CONECTA RS



A Rede Estadual



2.339
escolas



55.132
professores



730.329
matrículas

Educação Infantil: **709**
Ensino Fundamental Anos Iniciais*: **197.049**
Ensino Fundamental Anos Finais: **205.223**
Ensino Médio**: **272.197**
Ensino Técnico***: **29.925**
EJA: **24.317**

Dados de 27/02/2024

*Ensino Fundamental regular e especial
** Ensino Médio Regular e Especial
*** Ensino Profissional e Integrado



Regime de Colaboração e Municipalização



GOVERNO
DO ESTADO
**RIO
GRANDE
DO SUL**
SECRETARIA DA EDUCAÇÃO



REGIME DE COLABORAÇÃO

- Trabalho articulado entre União, estados, Distrito Federal e municípios
- Colaboração na implementação de ações e programas educacionais

NORMATIVAS

- Constituição Federal - 1988
- Lei de Diretrizes e Bases Educacionais - 1996
- Plano Nacional de Educação - 2014



Regime de Colaboração no RS | Estado e Municípios

- Reorganização das matrículas na rede pública (estadual e municipal)
- Promover a adesão dos municípios ao PEATE/RS
- Apoiar os municípios em ações de Alfabetização - Programa Alfabetiza Tchê

PLANEJAMENTO DE REDE NO RS

- Reorganizar as matrículas do EF nas escolas públicas com o foco na oferta/atendimento priorizando aos municípios a oferta da Educação Infantil e dos Anos iniciais e o Estado nos Anos Finais e Ensino Médio;
- Expansão da oferta do EMTI na rede estadual;
- Expansão da oferta de EPT na rede estadual;

DESEMPENHO NO IDEB

IDEB REDE ESTADUAL	POSIÇÃO NO RANKING NACIONAL*	
	2019	2021
Anos Iniciais	11°	10°
Anos Finais	16°	5°
Ensino Médio	9°	7°

*Resultados do SAEB 2023 previstos para 24/09/2024.

DINÂMICA DE MOVIMENTAÇÃO DAS REDES

Estadualização:

Consiste na transferência de manutenção do Município para o Estado assegurando, no mínimo, a continuidade dos requisitos básicos de recursos materiais e de pessoal para a oferta qualificada do ensino.

Cessão de uso de espaços/salas:

Entre entes públicos(estado> município ou município>estado), com o Termo de Cooperação envolvendo matrículas.

ESTADO



MUNICÍPIO

Cedência:

Se dá quando há Termo de Cooperação com transferência de matrículas entre Estado e Município, nos processos de Cessão de Uso, com concordância do servidor concursado.

Municipalização:

Consiste na transferência de manutenção do Estado para o Município assegurando, no mínimo, a continuidade dos requisitos básicos de recursos materiais e de pessoal para a oferta qualificada do ensino.

Exercício Transitório:

É o direito opcional dos servidores concursados do Estado em permanecer na Escola com Transferência de Manutenção, sendo seus vencimentos no primeiro ano pagos pelo Estado e, a partir do segundo ano, o município ressarce o Estado.

TRANSFERÊNCIA DE MANTENÇA/MUNICIPALIZAÇÃO- COMPETÊNCIAS

MUNICÍPIO	ESTADO
1- Manifestar interesse na escola por meio de Ofício	1- Analisar a solicitação do(a) prefeito(a)
2- Justificar o atendimento e o compromisso na continuidade da oferta do EF	2- Solicitar a manifestação da comunidade escolar sobre a municipalização
3- Demonstrar a capacidade financeira para a manutenção e conservação da escola (recursos humanos/serviços/equipamentos)	3- Analisar a garantia da continuidade da oferta/atendimento sem prejuízo ao acesso e à aprendizagem dos estudantes

Processo ocorre em até 2 anos (mediante publicação de portaria)

REQUISITOS BÁSICOS PARA A MUNICIPALIZAÇÃO DE ESCOLA



AÇÕES DE COOPERAÇÃO entre Estado e Município

MUNICIPALIZAÇÃO DE ESCOLAS ESTADUAIS

- ✓ **119** escolas com alteração de manutenção desde **2019**

CESSÃO DE SALAS DE AULA DO ESTADO PARA O MUNICÍPIO

- ✓ **431** municípios e **1036** escolas beneficiadas desde **2019**

CESSÃO DE USO DE IMÓVEIS DO ESTADO PARA O MUNICÍPIO

- ✓ **230** municípios e 345 escolas desde **2019**

EXERCÍCIO TRANSITÓRIO DE PROF. E SERV. DO ESTADO PARA O MUNICÍPIO

- ✓ **450** professores e servidores



Ações em Regime de Colaboração



GOVERNO
DO ESTADO
**RIO
GRANDE
DO SUL**
SECRETARIA DA EDUCAÇÃO

EXPERIÊNCIA COM CONVÊNIOS FEDERAIS

Convênios Federais

PNATE

Programa Nacional de Apoio
ao Transporte do Escolar

PDDE

Programa Dinheiro
Direto na Escola

PNAE

Programa Nacional
de Alimentação
Escolar

Programa Estadual de Apoio ao Transporte Escolar no Rio Grande do Sul PEATE/RS

Fluxo de Repasse:

Ano letivo 2024:

474 municípios

68.254 estudantes

R\$ 240.000.000,00

1. Habilitação do município por meio do Termo de Adesão

2. Repasse do Programa aos municípios

3. Software de Gestão do Transporte Escolar

4. Termo de Cessão de Uso veículos Escolares



Avaliações

Sistema de Avaliação da Educação Básica (SAEB)

- Avaliações de Língua Portuguesa e Matemática, nos **2º, 5º, 9º anos do EF e 3ª série do EM (estado e município)**
- Realizada em novembro de 2023.

Sistema de Avaliação do Rendimento Escolar do RS (SAERS)

- Avaliações de **Língua Portuguesa e Matemática do 2º, 5º e 9º ano do EF (estado e município)** e 3ª série do EM (rede estadual)
- 2024- 21/11 a 04/12.

Avaliação de Fluência Leitora (Alfabetiza Tchê)

- Avaliação do **2º ano do EF (estado e município)** aplicada em 369 municípios em 2022, 440 municípios em 2023, e nos 497 em 2024.



Parceria pela Alfabetização em regime de colaboração: Alfabetiza Tchê

Objetivo:

Garantir a alfabetização de estudantes até o 2º ano do Ensino Fundamental por meio de medidas estratégicas, especialmente o **fortalecimento do regime de colaboração** entre os municípios e o Estado do Rio Grande do Sul.

Resultado Esperado:

- **Aumento da taxa de alfabetização**
- **Melhora nota SAERS e índice IMERS**
- **Maior participação no rateio da Cota Parte da Educação**

Alfabetiza Tchê | Eixos



Incentivo, cooperação e articulação entre as redes públicas de ensino



Formação de Professores e Gestores Escolares



Fortalecimento da Gestão Municipal e Escolar



Implementação, monitoramento e avaliação de indicadores relacionados ao programa



Fortalecimento da Aprendizagem

Participação

Os 497 municípios gaúchos realizaram a adesão ao Alfabetiza Tchê (100%)



Alfabetiza Tchê | Síntese das ações realizadas e previstas

2022

- Aplicação da primeira **Avaliação de Fluência**.
- **Aplicação do SAERS** pela primeira vez para as redes municipais e estadual.
- **Adesão de 372 municípios gaúchos (74,84%)** ao programa. A meta é alcançar todos os municípios para 2023.

2023

- Aplicação da **Avaliação de Fluência** para toda a rede pública.
- Envio da versão digital do **material didático complementar adaptado** em parceria pela Secretaria de Educação, FAMURS e UNDIME.
- **Início das atividades formativas.**
- **Adesão dos municípios** restantes ao Alfabetiza Tchê.

2024

- Evento de **lançamento oficial** do Programa: **11/03/2024**
- Aplicação das **Avaliações de Fluência** para toda a rede pública.
- **Seleção de bolsistas** para os três âmbitos do programa: estadual, regional e municipal.
- Entrega do **material didático complementar totalmente regionalizado** e adaptado por professores da rede pública gaúcha (municipais e estadual)
- **Continuidade das ações de formação** para professores e gestores.
- **Programa de premiação e fomento para as escolas** das redes que aderirem ao programa.

GOVERNO DO ESTADO DO RIO GRANDE DO SUL

Governador: Eduardo Leite

Vice-Governador: Gabriel Souza

SECRETARIA DA EDUCAÇÃO

Secretária: Raquel Teixeira

Secretária Adjunta: Stefanie Eskereski

Diretor-geral: André Agne

Chefe de Gabinete: Aline Mendes

Subsecretário de Desenvolvimento da Educação: Marcelo Jeronimo Rodrigues Araújo Subsecretária

de Governança e Gestão da Rede Escolar: Janaína Franciscatto Audino Subsecretário Infraestrutura

e Serviços Escolares: Rômulo Mérida Campos

Subsecretário de Planejamento e Gestão Organizacional: Diego Ferrugem

Superintendente da Educação Profissional: Tamires Fakh



GOVERNO
DO ESTADO

**RIO
GRANDE
DO SUL**

SECRETARIA DA EDUCAÇÃO